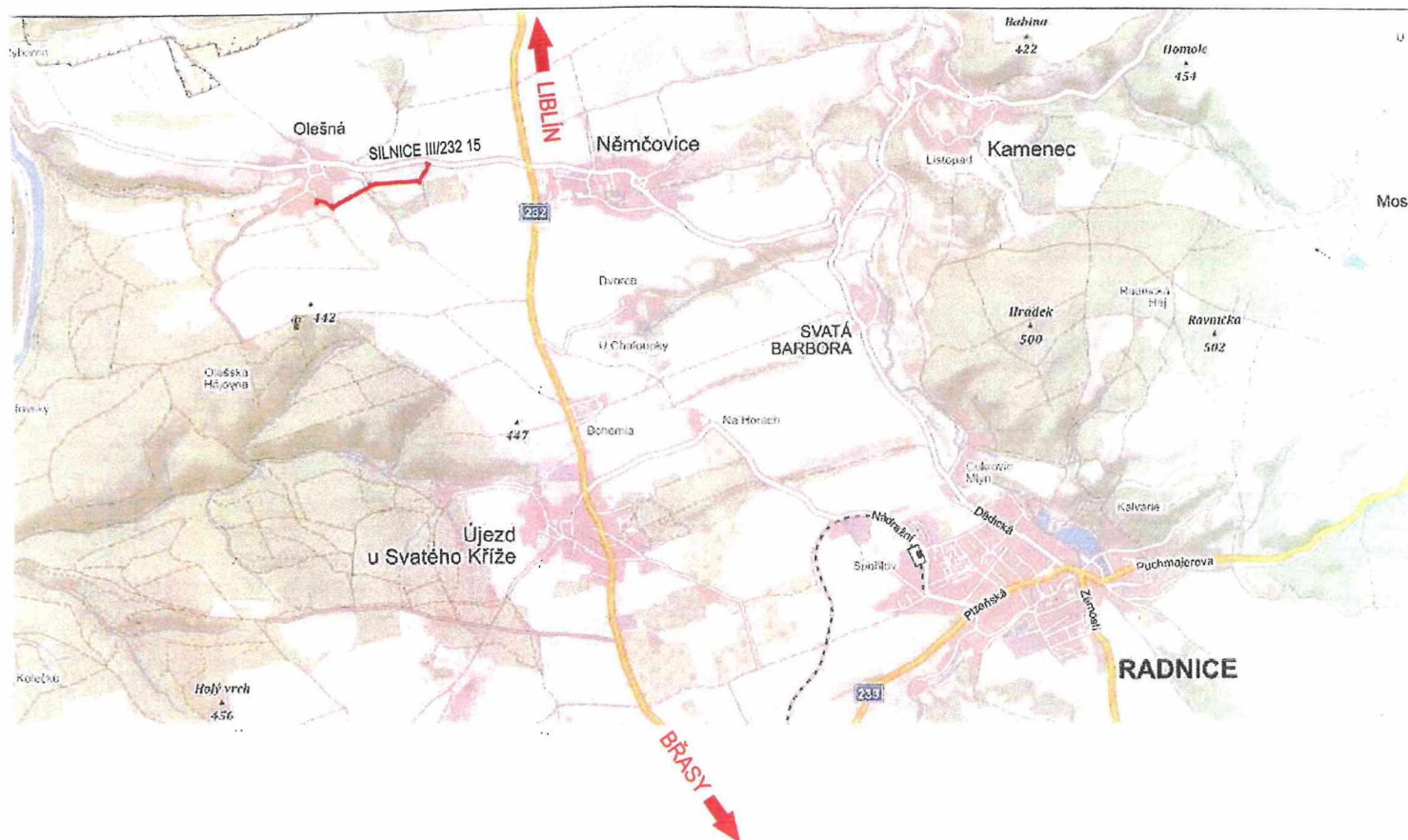


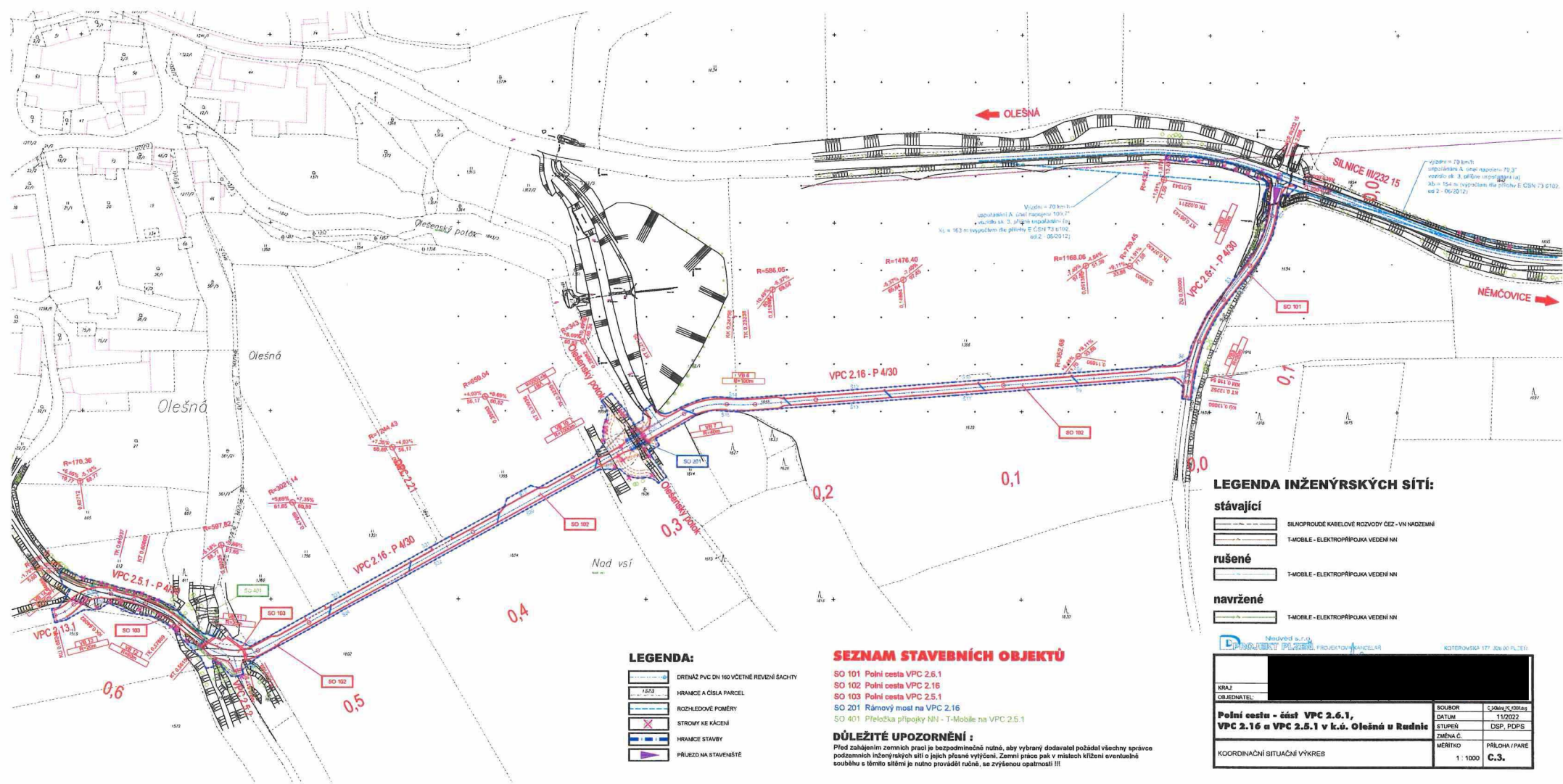
PLÁN BOZP DO PROJEKTOVÉ DOKUMENTACE



Akce:

„Polní cesta – část VPC 2.6.1, VPC 2.16 a VPC 2.5.1
v k.ú. Olešná u Radnic“

Vyhotovila



LEGENDA INŽENÝRSKÝCH SÍTÍ:

stávající

SILNOPROUDÉ KABELOVÉ HOZVODY ČEZ - VN NAZEMNÍ

T-MOBILE - ELEKTROPŘÍPOJKA VEDENÍ NN

rušené

T-MOBILE - ELEKTROPŘÍPOJKA VEDENÍ NN

navržené

T-MOBILE - ELEKTROPŘÍPOJKA VEDENÍ NN

SEZNAM STAVEBNÍCH OBJEKTŮ

SO 101 Polní cesta VPC 2.6.1

SO 102 Polní cesta VPC 2.16

SO 103 Polní cesta VPC 2.5.1

SO 201 Rámový most na VPC 2.16

SO 401 Přeložka přípojky NN - T-Mobile na VPC 2.5.1

DŮLEŽITÉ UPOZORNĚNÍ:

Před zahájením zemních prací je bezpodmínečně nutné, aby vybraný dodavatel požádal všechny správce podzemních inženýrských sítí o jejich přesné vytyčení. Zemní práce pak v místech křížení eventuálně souběhu s těmito sítěmi je nutno provádět ručně, se zvýšenou opatrností!!!

LEGENDA:

DRENÁŽ PVC DN 160 VČETNĚ REVIDNÍ ŠACHTY

HRANICE A ČÍSLA PARCEL

ROZMĚROVÉ POMĚRY

STROMY KE KÁCENÍ

HRANICE STAVBY

PŘÍJEZD NA STAVIŠTĚ

LEGENDA:

Stavba v k.ú. Olešná u Radnic

KRAJ: ...

OBJEDNATEL: ...

Polní cesta - část VPC 2.6.1, VPC 2.16 a VPC 2.5.1 v k.ú. Olešná u Radnic

KOORDINAČNÍ SITUACI VÝKRES

SOLBOR

DATUM

STUPĚŇ

ZMĚNA Č.

MĚŘITKO

1 : 1000

PŘÍLOHA / PARE

C.3.

Obsah Plánu BOZP:

- 1) Úvod
- 2) Základní údaje
- 3) Situační plán staveniště
- 4) Identifikovaná rizika na staveništi s údaji o povaze těchto rizik
- 5) Časový plán
- 6) Předpokládaný počet pracovníků
- 7) Údaje o prostorech pro dopravu
- 8) Údaje o bezpečnostních opatřeních
- 9) Systém kontroly rizik
- 10) Obecné požadavky bezpečnosti práce na stavbě
- 11) Aktualizace plánu a požadavky BOZP při pracích údržby

1. Úvod

Plán BOZP je dokument, vypracovaný ve smyslu zákona č. 309/2006 Sb. ve znění pozdějších předpisů (Z 88/2016), určující pravidla, která budou přiměřeně zajišťovat bezpečnost pracovníků při pracích na staveništi a pravidla platná pro rozsah, typ a velikost stavby tak, aby vyhovoval potřebám BOZP. Případnou úpravou tohoto Plánu BOZP nesmí dojít ke vzniku dalších možných rizik. Vztahuje se i na právnické a fyzické osoby zaměstnáváné dle zákona 262/2006 Sb. (Zákoník práce a ve znění pozdějších předpisů) a osoby samostatně výdělečně činné dle zákona 455/1991 Sb., které jsou ve smluvním vztahu se zadavatelem, případně hlavním zhotovitelem stavby, ale nezbavuje tyto osoby povinnosti znát a dodržovat všechny platné předpisy, zákony, normy a nařízení potřebné k jejich činnosti i pokud nejsou obsaženy v Plánu BOZP.

Plán je vypracován na základě dodané PD.

Plnění úkolů v BOZP při realizaci stavby zabezpečuje koordinátor BOZP, jmenovaný ve smyslu zákona č. 309/2006 Sb. ve znění pozdějších předpisů. Zadavatel stavby, budou – li na staveništi působit zaměstnanci více než jednoho zhotovitele stavby, je zadavatel povinen určit potřebný počet koordinátorů. Určí – li více koordinátorů, kteří působí při přípravě nebo realizaci stavby současně, vymezí pravidla jejich spolupráce. Zadavatel stavby je povinen předat koordinátorovi veškeré podklady a informace pro jeho činnost, včetně informace o fyzických osobách – zhotovitelé, které se mohou s jeho vědomím zdržovat na staveništi. Zadavatel je rovněž povinen doručit Oznámení o zahájení prací oblastnímu inspektorátu práce příslušnému podle místa staveniště nejpozději do **8 dnů** před předáním staveniště zhotoviteli.

Zhotovitel určený k realizaci je povinen po převzetí staveniště před započítáním prací na stavbě bez zbytečného odkladu vyzvat koordinátora a dále během výstavby zohledňovat jeho pokyny a úzce s ním spolupracovat. Povinností zhotovitele je bez prodlení upozornit koordinátora nebo zodpovědnou osobu na jakékoliv změny technologií, pracovních postupů, časového plánu, harmonogramu prací, změny původních záměrů stavby, dále

pak na změny vzniklé po závažném pracovním úrazu, která by poukázala na další možná rizika při provádění pracovních činností na staveništi.

Zhotovitel stavby veškeré technologické postupy prací předloží, projedná a odsouhlasí před započítím stavebních prací KOO BOZP, aby byla zajištěna bezpečná koordinace firem a prací. Rovněž před realizací budou vypracována zhotovitelem rizika na jednotlivé pracovní činnosti a předložena nejpozději 8 dnů před zahájením činnosti koordinátorovi. Zhotovitelé na stavbě se musí prokazatelně seznámit s riziky. Při stavebních pracích musí být bezpodmínečně dodrženo BOZP. Odsouhlasené technologické postupy budou uloženy na stavbě k okamžitému nahlédnutí.

Vyhodnocení Plánu BOZP, aktualizace a případné změny budou prováděny v rámci pravidelných kontrolních porad. S aktualizací a navrženými změnami pak budou seznámeni všichni zaměstnanci. Spolupráce zhotovitelů při prevenci, přípravě a výkonu opatření k zajištění bezpečnosti a ochrany zdraví při práci bude součástí uzavřených smluv o dílo.

Plán BOZP je neoddělitelnou součástí stavební dokumentace a jakákoliv výjimka musí být nejprve odsouhlasena koordinátorem BOZP.

2. Základní údaje: „Polní cesta - část VPC 2.6.1, VPC 2.16 a VPC 2.5.1 v k.ú. Olešná u Radnic“

IDENTIFIKAČNÍ ÚDAJE

Údaje o stavbě

a) Název stavby

Polní cesta - část VPC 2.6.1, VPC 2.16 a VPC 2.5.1 v k.ú. Olešná u Radnic

b) Místo stavby

Adresa: Němčovice - Olešná

Kraj: Plzeňský

Pozemky : k.ú. Olešná u Radnic

1359, 1362/1, 1363, 1370, 1567, 1568, 1606, 1614, 1655,
1845, 1846, 1847, 1848, 1850, 1851, st. 155, dle KN.

c) Předmět dokumentace

Předkládaná dokumentace řeší stavební úpravy polních cest VPC 2.6.1 a VPC 2.5.1 a novostavbu polní cesty VPC 2.16 na základě návrhu uspořádání pozemků v rámci komplexní pozemkové úpravy k.ú. Olešná u Radnic a zpracovaného plánu společných zařízení.

Navržené PC budou zajišťovat zpřístupnění přilehlých pozemků, zejména pak zemědělských pozemků jihovýchodně od obce Olešná.

Členění stavby na objekty:

Stavba je řešena jako 5 stavebních objektů.

<u>ozn. SO</u>	<u>název stavebního objektu</u>
SO 101	Polní cesta VPC 2.6.1
SO 102	Polní cesta VPC 2.16
SO 103	Polní cesta VPC 2.5.1
SO 201	Rámový most na VPC 2.16
SO 401	Přeložka přípojky NN - T-Mobile na VPC 2.5.1

Údaje o žadateli (identifikace stavebníka / investora)

Objednatel (stavebník)

Název (jméno): ČR - Státní pozemkový úřad, Krajský pozemkový úřad pro Plzeňský kraj, Pobočka Plzeň

Adresa: Nerudova 2672/35, 301 00 Plzeň

IČ: 013 12 774

Údaje o zpracovateli dokumentace

Název: D PROJEKT PLZEŇ Nedvěd s.r.o.

Sídlo: Útušice 66, 332 09

Kontaktní adresa: Koterovská 177, 326 00 Plzeň

IČ: 263 88 791

Odp. projektant:

ČKAIT: 0200110 – AI v oboru dopravní stavby

Vedoucí projektu:

Určený zhotovitel zpracuje časový harmonogram prací podle stavebních objektů, který bude pravidelně aktualizovat a bude přílohou Plánu BOZP.

Z obsahu PD a souhrnné zprávy (uvedených činností), je možno podle NV č. 591/2006 Sb., příloha č.5 zařadit mezi práce a činnosti vystavující fyzickou osobu zvýšenému ohrožení života nebo poškození zdraví, následující vykonávané pracovní činnosti:

Riziko 6. – Práce vykonávané v ochranných pásmech energetických vedení, popřípadě zařízení technického vybavení

Riziko 11. – Práce spojené s montáží a demontáží těžkých konstrukčních prvků stavebních dílců kovových, betonových, dřevěných, určených pro trvalé zabudování do staveb.

Riziko 12. - práce nad vodou nebo v její těsné blízkosti spojené s nebezpečím utonutí

Riziko – Možný střet s veřejností a veřejnou dopravou (neuvedenou v NV 591/2006 Sb.

Vytipování skládkových lokalit:

Nakládání s odpady, které vzniknou během provádění výstavby, se bude řídit dle zákona č.541/2020 Sb., č.185/2001 Sb. a č.186/2006 Sb. ve znění pozdějších předpisů a dále dle vyhlášky č. 381/2001 Sb., vyhlášky č.383/2001 Sb. a vyhlášky č.503/2004 Sb.. Pro odpadní materiály nemající charakter nebezpečného odpadu je počítáno s odvozem na řízenou skládku.

Nevyužitelná zemina v rámci stavby bude využita pro technickou rekultivaci. Kovový odpad se odveze do šrotu (nejbližší SS) a pro dále využitelný materiál (vyfrézovaná živice) určí investor jeho další využití nebo skládku k jeho recyklaci či uložení.

Způsob vedení evidence je stanoven vyhláškou MŽP č. 41/2005 Sb. o podrobnostech nakládání s odpady. Pro nakládání s nebezpečnými odpady je podle zákona č. 314/2006 Sb. o odpadech, §16, odst. 3 nutný souhlas územně příslušného správního úřadu (podle zákona 320/2002 Sb.), který musí být vydán před zahájením stavebních prací. Náležitosti žádosti o tento souhlas stanovuje rovněž vyhláška č.383/2001 Sb. Průvodce odpadu je zodpovědný za nakládání s odpady do doby, než jsou předány oprávněné osobě.

Odpady budou buď přímo nakládány a odváženy, nebo budou krátkodobě skladovány v prostoru zařízení staveniště. Přepravní prostředky při přepravě stavebního odpadu musí být zcela uzavřeny nebo musí mít ložnou plochu zakrytou plachtou, bránící úniku tohoto odpadu. Pokud dojde v průběhu přepravy k úniku stavebního odpadu, je přepravce povinen neprodleně znečištění odstranit.

3. Situační plán staveniště:

Za doplnění situačního nákresu stavby (přesné umístění buňkoviště, míst pro poskytování první pomoci a umístění PHP, apod.) pro potřeby BOZP dle konkrétních podmínek v průběhu výstavby odpovídá koordinátor BOZP ve fázi realizace, potřebnou součinnost poskytuje hlavní zhotovitel stavby.

Určení pro stavbu:

Základní pravidla určení pro stavbu, staveniště:

Koordinace plnění úkolů v BOZP při realizaci stavby zabezpečuje koordinátor bezpečnosti, jmenovaný ve smyslu zákona č.309/2006 Sb.

Zhotovitelé budou zohledňovat pokyny koordinátora bezpečnosti, ale nezbavují se odpovědnosti tím, že je zabezpečená koordinace projektové dokumentace.

Spolupráce zhotovitelů při prevenci, přípravě a výkon opatření k zajištění bezpečnosti a ochrany zdraví při práci bude součástí uzavřených smluv o dílo.

Označení vytipovaných vjezdů a výjezdů, parkovišť, odstavných ploch provádět podle momentálního stavu probíhající prací a dostupnosti díla. Všechny zlikvidované použité prostory uvést do původního stavu. Pro značení bude použito ustanovení NV č. 375/2017 Sb. Bezpečnostní značky a signály, NV č. 591/2006 Sb. a vyhláška č. 294/2015 Sb. ve znění pozdějších předpisů s tím, že pro všechny výjezdy ze stavby bude vždy použita značka „Stůj, dej přednost v jízdě“ a na celém území staveniště bude platit nejvyšší povolená rychlost 15 km v hodině. Ve vzdálenosti 100 metrů k vjezdům na staveniště z různých směrů budou umístěny značky prikazující snížení rychlosti jízdy (podle doporučení a vyjádření dopravní policie). V místech, kde komunikace budou protínat, či v bezprostřední blízkosti kopírovat zastavěné území, bude rychlost snížena na 30 km v hodině a v případě sucha bude prováděno účinné kropení a čištění těchto úseků komunikací. Parkoviště pro stavební stroje a používanou mechanizaci budou vybavena prostředky proti úkapům PHM a na každém takovém místě bude umístěna „Havarijní souprava“ ve velikosti podle počtu strojů a zařízení. Doplňování PHM a údržba strojů a zařízení bude probíhat v případě, že se bude jednat o staveniště v prostorách chráněných oblastí na předem určeném místě, které bude předem projednáno s příslušnými orgány. Tímto zpracovaným a schváleným „Plánem BOZP“ a „Dopravně provozním řádem“ bude přísně zakázáno provádět výše uvedenou činnost mimo vyznačené a určené prostory na staveništích.

Veškeré skladovací prostory pro různé druhy stavebních a doplňkových materiálů budou umístěny pouze na předem vytipovaných místech (vyznačených v situačním plánu), vždy tak, aby byly v dosahu probíhajících prací, čímž se vyřeší nutnost dlouhých přesunů materiálů. Tyto prostory budou situovány jako ohraničené skladové prostory s označením zákazu vstupu nepovoleným osobám.

Na celém staveništi je nutno udržovat pořádek, za což odpovídá jak zhotovitel, tak podzhotovitel. Všechny desky s hřebíky musí být ihned odstraňovány z pracovišť a komunikací

Vzhledem k tomu, že se bude jednat o sklady jak typu buněk (uzamykatelných), tak o volné sklady, bude materiál skladován tak, aby nemohlo dojít k pracovnímu úrazu (sesunutím materiálu, pádem na zaměstnance, přetížením a podobně), nezajištěním přehlednosti a je nutno provádět rozlišení skladových druhů materiálů s oddělením chemických a ropných látek. Tyto sklady a skládky nesmí být situovány do míst, kde by mohlo dojít ke kontaminaci (znečištění) spodních, povrchových vod, nebo rozletem do okolí

Práce vykonávané v blízkosti elektrického vedení nízkého a vysokého napětí budou vykonávány za zvýšené bezpečnosti při pohybu v prostorách možného ohrožení po dobu vykonávané práce, za dodržování závazných předpisů a informování všech zúčastněných osob o možném nebezpečí. Toto se vztahuje i na zaměstnance jiných zaměstnavatelů, kteří budou s tímto při pravidelném proškolení řádně a prokazatelně seznámeni. Opatření ke snížení rizik:

- prostor určený k manipulaci s materiálem bude vždy zajištěn proti vstupu nepovolených osob
- bude prováděna průběžná očista komunikací
- řízením nakládky a vykládky bude prověřena osoba s odpovídajícím zdravotním stavem – (lékařská prohlídka) a odborným proškolením obsluhy
- bude provedena dočasná instalace tabulek BOZP a v nočních hodinách pak označení výstražným červeným světlem

Vzhledem k tomu, že není zatím znám přesný, ani předběžný počet nasazených pracovních čt (a tím počet zaměstnanců), počet samostatných výrobních (pracovních úseků), je možno vycházet z toho, že na každém takto zřízeném pracovišti budou podle počtu zaměstnanců umístěny stavební buňky jako šatny, tak aby plošná výměra buňky odpovídala stanovenému počtu zaměstnanců (případně bude nutné provést navýšení počtu buněk podle faktického počtu zaměstnanců). Vybavení buněk (šaten) standardní, v případě umístění ledničky nebo vaříče určit odpovědnou osobu za provoz těchto zařízení, stejně tak určit zaměstnance odpovídajícího za udržování pořádku a čistoty, tak aby šatny odpovídaly hygienickým předpisům. Toto musí odpovídat množství zaměstnanců spolu se smluvním zajištěním výměna případných oprav. Spolu s instalováním buněk – šaten platí i o umístění odpovídajícího množství sociálního zařízení, které bude v zájmu udržení hygieny navrhováno doplnit o mobilní zařízení sloužící k vykonání základní hygieny – umývárny, sprchy. Kontejnery na odpad budou umístěny v blízkosti buněk a budou označeny symboly pro tříděný odpad. Subdodavatel uzavře smlouvu na jejich pravidelné odvozy.

Pracovní oděv a OOPP – všichni zaměstnanci musí být označení zřetelně na pracovním oděvu názvem případně logem svého zaměstnavatele. V případě, že zaměstnanci nebudou označeni, budou vykázáni ze staveniště.

Každý zaměstnanec musí být vybaven vhodnými OOPP pro všechna rizika, kterým je vystaven při vykonávání konkrétních prací.

Každý zhotovitel (podzhotovitel) na úvodní poradě předloží vlastní „Přehled o poskytování OOPP podle pracovního zařazení“.

Všechny používané OOPP musí být schváleného typu s platnou dobou použitelnosti. Základní OOPP používané při pobytu na stavbě: oranžová (výstražná) vesta, ochranná přilba, pracovní obuv, pracovní oděv a rukavice. V mrazech pak zateplovací vložky – oděv, obuv.

Stávající případné podzemní elektrické vedení, telekomunikační vedení, nadzemní vedení, ochranná pásma a kontejnery na odpad, vyznačit v situačním plánu a průběžně zanášet do dalších dílčích stupňů projektové dokumentace. Nově budované přípojky, osvětlení, vody, elektřiny a kanalizace budou rovněž zaznamenány v dalších stupních projektové dokumentace. V místech, kde nebude možno zřídit přívod elektrické energie, budou používány přenosné elektrocentrály s určením odpovědného zaměstnance za provoz a pravidel pro doplňování PHM.

Potřebné množství vody pro stavební účely bude zajištěno z vytipovaných místních zdrojů, popřípadě zajištěno dovozem v cisternách. Pitná voda pro pracovníky bude zajištěna dovozem v nádobách a pravidelně bude kontrolován výdej a hygiena skladování.

Staveniště budou v místech určených specialistou PO vybavena ručními hasícími přístroji, uloženými na lehce dostupných a viditelných místech (buňky, sklady, sklady PMH a podobně). Na každém z pracovišť pak bude vyvěšen „Požární řád“ a „Požárně poplachové směrnice“. V buňce stavbyvedoucího, popřípadě mistrů musí být k dispozici lékárnička první pomoci a na viditelném místě traumatologický plán pro příslušné pracoviště a oblast. Vedoucí zaměstnanci na staveništích, jsou vybaveni služebními telefony na přivolání první pomoci.

Ochranná pásma kolem výkopů, svahů nebo při práci ve výškách nad volnou hloubkou budou zajištěna buď výstražnou páskou, nebo pevným zábradlím po celé délce prováděných prací.

Zemní práce budou předem označeny a stanoveny případné postupy pro případ nepředvídatelných událostí (zřícení stěny výkopu, poškození inženýrských sítí apod.). Před zahájením zemních prací je nutno prověřit, zda se v blízkosti pracovišť nebudou vykonávat práce způsobující otřesy půdy, které by mohly způsobit otřesy půdy, nebo navrhnout taková opatření, která by zajistila stabilitu svahu. Tyto opatření musí být projednána s koordinátorem bezpečnosti.

Výkopy v zastavěných územích musí být oplocené do výšky 1,8m, výkopy přilehlé k veřejným komunikacím musí být označené výstražnou dopravní značkou, v noci červeným světlem. Tam kde by hrozilo nebezpečí sesutí nesmí zaměstnanec pracovat osamoceně a na odlehlých pracovištích od hloubky 1,3m. Ve všech případech je nutno dodržovat veškeré předpisy BOZP pro tuto činnost.

Práce ve výškách bude organizována a kontrolována tak, aby materiál, nářadí a pomůcky se skladovaly a ukládaly tak, aby po celou dobu činnosti byly zajištěny proti pádu sklouznutím nebo shobením větrem. Je zakázáno přetěžovat konstrukce na kterých se pracuje. Prostory na kterých se pracuje je nutno zabezpečit tak, aby nemohlo dojít k ohrožení jak zaměstnanců, tak jiných osob. Zaměstnanec i veřejnost musí být chráněni před pádem předmětu kolektivními ochrannými pomůckami, pokud je to technicky možné. Shazování předmětů, zbytků stavebního materiálu z výšky lze povolit pouze na ohrazené místo dopadu, nebo transportními rourami do kontejneru.

Práce ve venkovním prostoru se přerušují – při bouřce, silném dešti, námraze, při větru nad 8m/s – na zavěšených konstrukcích, na ostatních při 10 m/s a viditelnosti menší jak 30 m a teplotách prostředí nižší jak -10°C.

Zajištění obvodu staveniště

Zhotovitel je odpovědný, že zajistí náležité oplocení staveniště, u liniových staveb pak náležité zabezpečení staveniště s ohledem na bezpečnost všech osob, které se mohou na staveništi vyskytovat (ohrazení výkopů, osvětlení...). Zhotovitel bude pravidelně kontrolovat a udržovat veškeré oplocení staveniště vč. bran a bez prodlení opraví všechny závady

➤ Dočasné objekty a zařízení staveniště budou provedeny dle potřeby a kapacity

dodavatele - mobilní objekt sociálního zařízení, sklady drobného materiálu, odstavné plochy pro vozidla dodavatelů.

➤ Zhotovitel si zařízení přesune dle postupu prací. Je uvažována skládka materiálu, kontejner na nářadí a mobilní WC. Přesné umístění bude před zahájením stavby potvrzeno, taktéž s ohledem na potřeby vybraného dodavatele, při projednání záboru veřejného prostranství/komunikace.

➤ Při stavební činnosti budou dílčí pracoviště a všechny výkopy ohrazeny a osvětleny v souladu s požadavky NV 591/2006 Sb. minimálně však bude ohrazení provedeno zábradlím skládajícím se alespoň z horní tyče upevněné ve výši 1,1 m na stabilních sloupcích a jedné mezilehlé střední tyče.

➤ Bezpečnostní značku „Zákaz vstupu nepovolaným fyzickým osobám“ osadí zhotovitel na všechny vstupy do prostoru staveniště.

➤ Výkopy a staveniště bude zabezpečeno tak, aby nebyly ohroženy osoby s omezenou schopností pohybu nebo orientace.

➤ Budou zajištěny bezpečné a vzdálenostně přiměřené náhradní bezbariérové trasy pro chodce v dotčených objektech a budou vyznačeny mezinárodním symbolem přístupnosti podle bodu 1 přílohy 4 vyhlášky č. 398/2009 Sb. o obecných technických požadavcích zabezpečujících bezbariérové užívání staveb.

4. Identifikovaná rizika na staveništi s údaji o povaze těchto rizik:

Rizika vyhledaná podle ustanovení § 102 Zákona č. 262/2006 Sb. Zákoník práce, budou vypracována zhotovitelem na jednotlivé pracovní činnosti, kde by mohlo dojít k ohrožení života a zdraví zaměstnanců a předložena nejpozději 8 dnů před zahájením činnosti k posouzení, a případnému doplnění. Koordinátor potom podle

§ 18 Zákona č. 309/2006 Sb. informuje podle předložených podkladů o rizicích, která se mohou při realizaci stavby vyskytnout, se zřetelem na práce a činnosti vystavující fyzickou osobu zvýšenému ohrožení života nebo poškození zdraví.

Stejně tak budou předloženy TePP spolu se zpracovaným posouzením BOZP pro činnost pro kterou byly zpracovány. Na uvedené stavbě se nepředpokládají zvláštní bezpečnostní opatření.

5. Časový plán

Časový plán a harmonogram pro celou stavbu stejně jako časové plány a harmonogramy pro dílčí staveniště a stavby budou zpracovány před zahájením vlastní stavby podle ustanovení § 300 Zákona č. 262/2006 Sb. (Zákoník práce). S časovým plánem budou seznámeni všichni dodavatelé, subdodavatelé a zhotovitelé a bude předán koordinátorovi. Časový plán bude zpracován tak, aby nemohlo docházet k tlaku na pracovní tempo a zatížení zaměstnanců, vzniku stresových situací a aby jednotlivé fáze pracovních operací plynule navazovaly na technologické postupy pro jednotlivé pracoviště a pracovní postupy.

6. Předpokládaný počet zaměstnanců

Potřebné stavy zaměstnanců budou stanoveny před zahájením prací na základě zpracovaného časového plánu – harmonogramu a stanovených termínů dokončení stavby. V okamžiku vybrání zhotovitele je nutné provést svolání první schůzky zúčastněných (před předáním staveniště nebo při předání), kde bude upřesněno, kolik bude zhotovitelů a podzhotovitelů, počet zaměstnanců, přesné rozmístění stanovišť a to nejméně **8 dnů** před zahájením prací.

7. Údaje o prostorách pro dopravu

Doprava na stavbě bude probíhat po stávajících komunikacích a jakékoliv omezení dopravy bude řešeno přímo při provádění této činnosti s ohledem k situaci na staveništi a po přijetí takových technických a organizačních opatření, které eliminují jakákoliv rizika, ať již pro provoz sám, nebo pro zaměstnance vlastní nebo jiných zaměstnavatelů. Je možné, že krátkodobé omezení dopravy bude vynuceno i při jiných operacích. Tato situace bude řešena přímo při provádění stavební činnosti s ohledem na složení pracovních čtů nebo přítomnosti jiných osob. Pro dopravní značení bude použito ustanovení dle NV č.375/2017 Sb.-bezpečnostní značky a signály. Bude provedeno v souladu s DIO.

Očista komunikace bude provedena zhotovitelem neprodleně po jejím znečištění.

8. Údaje o bezpečnostních opatřeních

Základní povinnosti zhotovitele (podzhotovitelů)

Plán BOZP je neoddělitelnou součástí stavební dokumentace, musí se plně dodržovat a jakákoliv výjimka musí být nejprve odsouhlasena koordinátorem BOZP. Za organizaci BOZP u zhotovitele (podzhotovitelů) je zodpovědný stavbyvedoucí nebo jím pověřená kvalifikovaná osoba, která vede pro stavbu knihu BOZP a PO.

Zástupci zhotovitelů a podzhotovitelů se zúčastňují pravidelných porad, bezpečnostních obchůzek a kontrol stavby. Stavební stroje, elektrické a strojní zařízení musí být označeno logem zhotovitelů. Veškerá stavební technika a mechanizace na stavbě musí mít zdokladování technickou dokumentaci (platné STK, revize, prohlídky, zkoušky, návody k obsluze, apod.).

Při realizaci díla nutno zajistit včasné a přesné převzetí a předání pracoviště a provedení díla v souladu s právními a ostatními předpisy. Je nutné věnovat zvýšenou pozornost na vymezení a přípravu pracoviště:

- zajistit koordinaci pracovních činností v případě, že na jednom pracovišti plní úkoly zaměstnanci více zaměstnavatelů
- zajistit, aby činnost a práce na pracovišti byly organizovány a prováděny s ohledem na ochranu zaměstnanců,

- mít k dispozici na stavbě zpracovaný technologický, popř. pracovní postup, včetně stanovení požadavků na provedení stavební práce při dodržení zásad bezpečnosti práce (práce v mimořádných podmínkách – práce za provozu),
- vzájemně se písemně informovat o rizicích a spolupracovat při zajišťování BOZP,
- po celou dobu realizace díla musí být udržován bezpečný stav pracovních ploch,
- po celou dobu realizace díla dbát na zamezení možného střetu s veřejnou dopravou a zamezení nepovoleným osobám.

Stavbyvedoucí zodpovídá za:

Dodržování na uplatňování zásad BOZP – seznámení s Plánem BOZP, ŽP a PO, vyšetření pracovních úrazů, řídí práce v případě vzniku havárií, zpracovává technologické a pracovní postupy, přijímá a realizuje nápravná opatření, řídí pobyt návštěv na pracovišti. Dále zodpovídá za údržbu, bezpečný stav náradí, strojů a zařízení, dbá na vedení knihy BOZP a PO, vede evidenci přítomnosti osob na stavbě, zúčastňuje se auditů BOZP a PO, koordinuje a vydává povolení pro práci mezi sebou a svým podzhotovitelem.

Mistři a vedoucí pracovních čt:

Zodpovídají za znalost a přenos informací v oblasti pravidel BOZP a PO a zajišťují a kontrolují jejich dodržování. Provádí prokazatelné seznámení s „Plánem BOZP“ jak vlastních zaměstnanců, tak ostatních podzhotovitelů. Toto seznámení probíhá vždy s nástupem na stavbu a vždy při příchodu nových zaměstnanců na pracoviště. Provádí kontrolu zda všichni seznámení zaměstnanci, ustanovení upraveného Plánu BOZP, dodržují a kontrolují, zda pořádek a úklid na pracovištích odpovídá požadovanému standardu.

Pracovní oděv a OOPP:

Hlavní zhotovitel odpovídá, že všichni jeho pracovníci a osoby zdržující se s jeho souhlasem na stavbě (včetně pracovníků jeho ostatních zhotovitelů) budou vybaveni příslušnými OOPP, a to vždy ochrannou pracovní obuví, ochrannou přilbou a výstražnou vestou s vysokou viditelností a dále podle rizika práce na příslušném pracovišti.

Jedná se o minimální seznam následujících prací a činností ve vazbě na OOPP hlavy, nohou, zraku, sluchu, dýchacích orgánů, těla, paží, rukou atd.

a) ochrana hlavy — ochranná přilba:

- stavební práce
- montážní a instalační práce
- práce v jamách, výkopech, šachtách
- zemní práce
- práce v blízkosti zdviží, zdvihacích zařízení, jeřábů a dopravníků
- manipulace s materiálem

b) ochrana nohou — obuv s podešví odolnou proti propíchnutí:

- veškeré stavební práce

c) ochrana zraku nebo obličeje — ochranné brýle, obličejové štíty:

- tváření, broušení, rozrušování
- utěšňování a sekání
- práce s kyselinami a zásadami, jejich roztoky
- práce s rozprašováním tekutin
- práce s motorovými pilami
- nebezpečí oslnění - sluneční brýle u jeřábníka, vazače..)
- d) ochrana sluchu — chrániče sluchu:
 - práce s kompresory a pneumatickými vrtačkami
 - obsluha zemních a stavebních strojů
- e) ochrana dýchacích orgánů — respirátory, dýchací přístroje:
 - práce s nebezpečnými látkami
- f) ochrana těla, paží a rukou — ochranné oděvy:
 - veškeré stavební práce
- g) ochrana těla — bezpečnostní pásy, postroje a bezpečnostní lana:
 - práce nad vodou
 - práce ve výškách a nad prohlubněmi,

Vybavení stavby:

Vybavení buněk bude standardní dle platných předpisů (lékárnička, hasicí přístroj, atd.), kapacita buněk, umývárna a mobilních WC bude přizpůsobena skutečnému počtu zaměstnanců. Vedoucí zaměstnanci na staveništi musí být vybaveni služebními telefony pro přivolání první pomoci. Stavební stroje, elektrické a strojní zařízení musí být označeno logem zhotovitelů. Veškerá stavební technika a mechanizace na stavbě musí mít dokladovanou technickou dokumentaci (platné STK, revize, prohlídky, zkoušky, návody k obsluze atd.).

Rizikové práce vyplývající z činností NV 591/2006:

Zemní práce:

- zřízení bezpečných přechodových lávek opatřených zábradlím
- ohrazení, zajištění výkopů proti pádu osob
- identifikace a vyznačení podzemních vedení, jejich vytýčení před zahájením prací
- dodržování podmínek stanovených provozovateli vedení při provádění stroj.vykopávek
- omezení strojní vykopávky v blízkosti potrubí nebo kabelů (ochranná pásma)

Bourání a rekonstrukce:

- propíchnutí, pořezání chodidla např. hřebíky a jinými ostrohrannými částmi, sklem
- prašnost

Práce s ručním nářadím:

- úder do ruky, přimáčknutí, otlaky, zhmožděniny, podlitiny, při nežádoucím kontaktu nářadí (např. kladiva, palice, apod.) s rukou pracovníka

- zranění úderem a pádem nářadí působící kinetickou energií (krumpáče, palice, lopaty) – zasažení druhé osoby zdržující se v nebezpečné blízkosti
- úrazy očí – odlétnuvší střepinou, drobnou částicí, úlomkem, otřepem apod. (nejčastěji sekáč a kladivo)
- vyklouznutí nářadí z ruky

Betonářské práce a práce související:

- bednění musí být těsné, únosné a prostorově tuhé a v každém stádiu montáže i demontáže zajištěno proti pádu jeho prvků a částí
- bednění používat v souladu s průvodní dokumentací výrobce a s ohledem na bezpečný přístup a zajištění proti pádu osob
- podpěrné konstrukce musí být navrženy a namontovány tak, aby je bylo možno při odbedňování postupně uvolňovat a odstraňovat bez nebezpečí
- únosnost podpěrných konstrukcí doložena statickým výpočtem s výjimkou prvků bez konstrukčního nebezpečí
- písemný záznam o předání hotové konstrukce před zahájením betonářských prací

Práce v ochranných pásmech:

- prověřit a doložit před zahájením prací

Chemické (nebezpečné) látky:

- seznámit pracovníky s technickými a bezpečnostními listy výrobků
- dodržovat pokyny výrobců těchto látek

Venkovní komunikace – staveniště

Nakládka, vykládka – komunikace vnější

Skladování – komunikace vnitřní

Doprava a manipulace – komunikace, řidiči

Práce na finišeru (fréze) – vibrace, hluk, teplota a vdechování zplodin.

Práce nad vodou nebo v její těsné blízkosti:

- Vypracovat a dodržovat TP dle vyhodnocených rizik,
- zajistit ochranu proti pádu do vody (Nařízení vlády č. 362/2005 Sb.),
- nelze-li použít kolektivní ochranu, musí být osoby ohrožené pádem do vody vybaveny OOPP určeným pro ochranu před utonutím,
- po dobu prací mít zajištěny prostředky pro poskytnutí první pomoci a k tomu přítomnou prokazatelně vyškolenou osobu.

Podrobněji jsou rizika popsána v „Rizika stavby“ zhotovitele (uložená v dokladech na stavbě), které musí zhotovitel doložit před zahájením prací.

9. Systém kontroly rizik:

Rizika vyhledaná podle ustanovení § 102 Zákona č. 262/2006 Sb. (Zákoník práce) budou předložena nejpozději 8 dnů před zahájením činnosti k posouzení. Koordinátor potom podle §18 Zákona č. 309/2006 Sb. Informuje o rizicích, která se mohou při realizaci stavby vyskytnout. Stejně tak budou předloženy TePP spolu se zpracovaným posouzením BOZP. Kontrolu předpokládaných rizik na stavbě provádí odborně způsobilá osoba (OZO) pro vyhledávání rizik.

Systém kontrol BOZP na stavbě je dán plánem kontrol (OZO). Zjištěné závady jsou okamžitě projednány se zodpovědným pracovníkem a stanovena opatření k nápravě včetně termínů k jejich odstranění.

Kontrolu dodržování předpisů o BOZP provádějí všichni vedoucí pracovníci zhotovitelských firem v rámci své pracovní činnosti a náplně, s provedením zápisů a případného určení termínů na odstranění zjištěných závad. Následná kontrola je provedena bezprostředně po termínu určeném k odstranění.

Množství kontrol bude stanoveno koordinátorem BOZP dle postupu výstavby, počtu zaměstnanců a firem, které se na stavbě budou podílet. Zjištěné informace se vždy zapracují do každé další projektové dokumentace, která bude se stavbou souviset (je nutné pravidelně zpracovávat počty zaměstnanců, počty podzhotovitelů a harmonogramy v návaznosti na pracovní postupy a termíny realizací, vždy několik dnů před zahájením nových stavebních činností.

Pro zajištění provázanosti všech stavebních činností na stavbě, spolupracuje OZO s koordinátorem BOZP a výsledkem jejich spolupráce jsou písemné výstupy, s kterými jsou seznamováni odpovědní pracovníci.

Osnova kontroly:

- vybavenost aktuálními předpisy BOZP a PO a jejich prokazatelné proškolení
- vedení dokumentace o technických prostředcích na stavbě
- vedené dokumentace a nakládání s odpady
- zdravotní způsobilost
- evidence zaměstnanců včetně jejich kvalifikace a zaškolení pro různé činnosti
- další oblasti dle aktuální situace na stavbě

Zhotovitel určený po výběrovém řízení k realizaci, je povinen bez zbytečného odkladu vyzvat koordinátora ke spolupráci a předat mu zpracované podklady o stavbě (očíslování staveb, počet zaměstnanců, plán staveniště, termín realizace, seznam podzhotovitelů a kontakty na jejich odpovědné osoby, harmonogramy návaznosti postupů, apod.) týkající se BOZP a to minimálně do první operativní

schůzky svolané investorem nebo zhotovitelem (nejpozději však 8 dní před zahájením stavby)

OBECNÉ POŽADAVKY BEZPEČNOSTI PRÁCE NA STAVBĚ

Při realizaci stavby platí v plném rozsahu právní předpisy v oblasti bezpečnosti práce platné v zemi dodavatele stavby a právní předpisy platné v zemi, kde se stavba realizuje. Při vlastní realizaci se použijí právní předpisy, které upravují danou oblast přesněji. Základní přehled právních předpisů z oblasti BOZP uplatnitelných na výše uvedenou stavbu v České republice tohoto Plánu BOZP Přehled základních právních předpisů BOZP. V průběhu výstavby se hlavní zhotovitel stavby a ostatní zúčastnění zhotovitelé dále řídí požadavky bezpečnosti práce obsaženými v projektovém dokumentaci (zejména v části " Zásady organizace výstavby" dle přílohy č. 1 vyhlášky č. 499/2006 Sb., v platném znění), v technologických postupech, v pracovních postupech jednotlivých prací, v návodech výrobců a vlastními řídicími dokumenty v oblasti bezpečnosti práce a požární ochrany.

Každý pracovník musí plnit na stavbě požadavky na bezpečnost práce, mezi které patří zejména:

- počínat si při práci tak, aby neohrozil zdraví své ani svých spolupracovníků, dodržovat předpisy o bezpečnosti a ochraně zdraví při práci a předepsané pracovní postupy,
- při práci vždy myslet na bezpečnost svého jednání a nepřeceňovat své schopnosti,
- neuvádět do chodu stroj nebo zařízení, pokud se nepřesvědčil, že tím neohrozí zdraví nebo život svůj či jiné osoby,
- neprovádět práce, pro něž není poučen ani vyškolen, zejména práce, které vyžadují zvláštní odbornou kvalifikaci (např. jeřábník, vazač, obsluha stavebního stroje ...),
- dodržovat pořádek na pracovištích a komunikacích na stavbě,
- každý úraz si dát řádně ošetřit a ihned jej hlásit nejbližší nadřízenému a koordinátorovi BOZP stavby,
- při zjištění nedostatků v oblasti BOZP, které zaměstnanec nemůže sám odstranit, informovat o nich neodkladně nadřízeného,
- používat při práci ochranná zařízení a předepsané osobní ochranné pracovní prostředky, včetně ochranné přilby a výstražné vesty
- dodržovat protipožární opatření, ochraňovat životní prostředí

Pracovníkům je na stavbě zakázáno především:

- vstupovat na stavbu pod vlivem alkoholu, požívat alkohol na stavbě a v průběhu pracovní doby i mimo areál stavby,
- odstraňovat nebo poškozovat bezpečnostní zařízení, kryty, značky,
- opravovat a čistit stroje, přístroje a jejich součásti, pokud jsou tyto v pohybu a pokud není spolehlivě zajištěno, že se nemohou samovolně rozběhnout,
- bez vědomí nadřízeného neopouštět pracoviště.

Před zahájením prací zabezpečí odpovědný zástupce hlavního zhotovitele (stavbyvedoucí) na stavbě:

- způsob přivolání rychlé lékařské pomoci viz. zpracovaný traumatologický plán hlavního zhotovitele stavby, vybavení stavby skříňkami první pomoci - lékárníčkami podle počtu pracovníků a jejich řádné označení,

- způsob přivolání hasičů viz. dokumentace požární ochrany (požární poplachové směrnice atd.) hlavního zhotovitele stavby, instalaci a označení hasičských přístrojů na stavbě,
- označení hlavních přívodů elektrického proudu, vody, plynu atd.,
- prokazatelné seznámení všech pracovníků (včetně pracovníků svých zhotovitelů) s riziky na dané stavbě v rozsahu stanoveném Plánem BOZP a svou interní dokumentací BOZP,
- koordinaci jednotlivých prací s ostatními účastníky výstavby v průběhu stavby se zaměřením na BOZP a dle pokynů koordinátora BOZP stavby,
- zpracování technologického – pracovního postupu pro provedení (zejména pro provedení kanalizace (zemních prací) otevřeným výkopem, zajištění stability stěn výkopových rýh a ukládání potrubí, skruží, do rýh a šachet)
- vymezení staveniště (ohrazení, oplocení, označení..) k zajištění ochrany stavby, zařízení a osob,

Ostatní

Stavební zakázka, bude realizována na základě uzavřené smlouvy s hlavním zhotovitelem stavby. Kontroly BOZP a PO na stavbě budou prováděny průběžně pověřenými pracovníky tohoto hlavního zhotovitele stavby v rozsahu stanoveném v tomto Plánu BOZP.

Pracovníci

Hlavní zhotovitel stavby odpovídá, že realizaci vlastních prací budou provádět pracovníci (včetně pracovníků případných svých ostatních zhotovitelů), kteří jsou pro výkon příslušných prací zdravotně způsobilí a jsou prokazatelně seznámeni s příslušnými bezpečnostními předpisy. Pokud pracovníci prováděli práce k jejichž činnosti je třeba zvláštní odborné kvalifikace odpovídá zhotovitel, že tito pracovníci vlastní platné průkazy odborné způsobilosti.

ČINNOSTI SPOJENÉ S POTENCIÁLNÍMI NEBEZPEČÍMI MOŽNÉHO OHROŽENÍ BEZPEČNOSTI A ZDRAVÍ PRACOVNÍKŮ

Nakládka a vykládka materiálu

Rizika poranění mohou nastat v důsledku:

o zasažení břemenem nebo vozidly,

o zavalení materiálem

Opatření stanovená na základě požadavků právních předpisů a vyhledaných rizik:

☐ Materiál bude dopravován na staveniště na předem určenou plochu pro skládku daného materiálu.

☐ Během vykládky materiálu musí být v místech ohrožených manipulací s materiálem vyloučen provoz.

☐ Manipulaci s materiálem může provádět pouze způsobilá a náležitě poučená osoba.

☐ Vázat materiál na zdvihací zařízení může pouze osoba, která k této činnosti byla náležitě a prokazatelně proškolená.

☐ Nakládka a vykládka musí být provedena v co nejkratší době a nesmí při tom být ohrožen bezpečný provoz a bezpečnost osob v místě nakládky a vykládky.

☐ Při manipulaci s materiálem je vždy nutné určit náležitě poučenou a proškolenou osobu zodpovědnou za vyloučení provozu v místě práce. Tato osoba je oprávněna v rámci zajištění bezpečnosti zastavovat jiná vozidla a odklánět dopravu.

☐ Při ukládání materiálů musí být dodrženy zásady stohování materiálů.

Ruční manipulace s materiálem

Rizika poranění mohou nastat v důsledku:

- o zasažení břemenem
- o pád ze stohu materiálu
- o sevření části těla

Opatření stanovená na základě požadavků právních předpisů a vyhledaných rizik:

- ☐ Manipulační plochy je nutné udržovat čisté, rovné.
- ☐ Je nutné odstranění překážek, o které by mohlo dojít k poranění nebo by mohly způsobit nebezpečí pádu.
- ☐ Je nutné dodržovat zákaz narušení stability stohů, např. vytahování předmětů a prvků zespodu nebo ze strany stohu.
- ☐ Nesmí se vystupovat a šplhat po navršeném materiálu.
- ☐ Před zahájením práce je nutná informovanost pracovníků o všech opatřeních, která mají být učiněna v oblasti bezpečné manipulace, zejména o hmotnosti břemene.
- ☐ Je nutné dodržovat správné pohyby při manipulaci, (např. zvedání neprovádět trhavými pohyby, manipulaci provádět pokud možno v poloze bez ohnutých zad).
- ☐ Manipulační plocha musí být odstraněna od vyčnívajících překážek (např. kabely a pohyblivé el. přívody, kotevní šrouby atd.)
- ☐ Pracovníci musí být proškoleni o správných způsobech a postupech ruční manipulace a nesmí být přetěžováni.
- ☐ Při navrhování manipulační jednotky určené pro ruční manipulaci se musí řešit současně i počet pracovníků s ohledem na tvar, hmotnost, rozměry (zejména délku). V případě, že manipulaci bude provádět více pracovníků určit vedoucího práce, který bude práci celé skupiny řídit a koordinovat.
- ☐ Je nutné zajišťovat přiměřený, popř. častější a dostatečný tělesný odpočinek a přestávky na zotavení v případě, že fyzická námaha je příliš častá nebo příliš dlouho trvající, zejména s přihlédnutím k zatížení páteře či nevhodných klimatických podmínek.
- ☐ Vyvarovat se skřípnutí, poranění nebo přiražení rukou k úložné ploše a podkladu.
- ☐ Hmotnost ručně přenášených břemen nesmí překročit při častém zvedání 30 kg, občasném 50 kg.

Odstranění stávajících vrstev vozovky

Rizika poranění mohou nastat v důsledku:

- o zasažení samojízdnými stroji
- o zasažení vozidly

Opatření stanovená na základě požadavků právních předpisů a vyhledaných rizik:

- ☐ Při rozpojování vrstev pomocí hydraulického kladiva musí obsluha stroje dbát zvýšené opatrnosti a v místě prováděných prací musí pracovníci provádějící tyto práce vyloučit pohyb pěších. Za správnost provádění prací z hlediska BOZP odpovídá zhotovitel.
- ☐ Pracovníkům provádějícím práce na staveništi je zakázáno přibližovat se ke strojům, zejména jsou-li v chodu. Nebezpečný prostor stroje je vymezen maximálním dosahem stroje zvýšeným o 2 m. Všichni pracovníci provádějící činnost v blízkosti stroje jsou povinni používat OOPP k ochraně sluchu, zraku a dýchadel vyžaduje-li to

charakter vykonávaných prací. Za vybavení pracovníků potřebnými OOPP odpovídá zaměstnavatel.

- Při použití silniční frézy je pracovníkům zakázáno pohybovat se pod pásovým dopravníkem suti a v blízkosti frézovacího zařízení.

- Obsluha strojů musí mít vždy zajištěn dostatečný výhled. Není-li možné toto zajistit, musí nadřízený pracovníků určit náležitě poučenou a proškolenou osobu zodpovědnou za dávání signálů obsluze stroje.

- Při nakládce sutě na nákladní automobily je všem pracovníkům zakázáno zdržovat se v blízkosti korby vozidla. Za dodržování tohoto požadavku je zodpovědný nadřízený pracovníků.

Zemní práce

Rizika poranění nebo poškození zdraví mohou nastat zejména v důsledku:

- o zasažení padající zeminou

- o zasažení zemními stroji, případně nákladními automobily

- o pád do výkopů

Opatření stanovená na základě požadavků právních předpisů a vyhledaných rizik:

- V nebezpečném prostoru – min. 2 m od maximálního dosahu zemních strojů se nesmí nacházet žádné osoby. V případě, že některá osoba do tohoto prostoru vstoupí, strojník přeruší práci a osobu z nebezpečného prostoru vykáže.

- Řidiči nákladních vozů budou poučeni, že před couváním se přesvědčí o tom, že se v dráze vozidla nezdržují žádné osoby a upozorní zvukovým signálem počátek couvání.

- V prostoru manipulace s pažicemi boxy se smí zdržovat jen vazač, který bude vybaven ochrannou přilbou. Přiblížit se smí až v době, kdy je břemeno těsně nad zemí.

- Pažit bude nutné výkopy hlubší než 1300 mm. Pro pažení rýh budou použity pažicí boxy, jejichž parametry odpovídají hloubce výkopů.

- Pažení výkopů bude prováděno již od hloubky 0,7 m pokud bude zjištěna nesoudržnost zeminy (např. navážka, šterky apod.) nebo pokud v nich bude prováděna práce v kleče.

- Boxy budou osazovány zemním strojem podle návodu jejich výrobce. Usměrněny mohou být vazačem pomocí tyče, přičemž vazač musí stát min. 1,5 m od hrany výkopu.

- Po spuštění boxu je nutné odpojit vázací prostředky a u hrany výkopu zřídit dvoutyčové zábradlí se zarážkou. V případě hloubky výkopu větší než 1,5 m bude zaměstnanec zajištěn proti pádu do výkopu pomocí systému zachycení pádu, a to zachycovacího postroje, pohyblivého zachycovače pádu na poddajném zajišťovacím vedení a samosvornou karabinou nebo smyčkou umožňující upevnění vedení k zemnímu stroji. Místem ukotvení je určena konstrukce zemního stroje odstaveného v klidu tak, aby lano pro pohyblivý zachycovač směřovalo kolmo k hraně výkopu a bylo napnuté, nachází-li se zaměstnanec v blízkosti výkopu.

- Zábradlí musí být přerušeno v místě nástupu na žebřík, který bude spuštěn do výkopu. Toto přerušení musí mít šířku rovnající se šířce žebříku + 60 cm.

- Žebřík bude přesahovat výstupní plošinu o 1,1 m.

- Aby nemohlo dojít k pádu osob do výkopu, proluka zábradlí z důvodů nástupu na žebřík bude zajištěna snímatelným zábradlím, které lze odstranit jen v době nástupu na žebřík, nebo při výstupu z žebříku. Po dobu, kdy se u jámy nebude pracovat,

bude i toto snímatelné zábradlí doplněno zarážkou, nebude-li plnit funkci zarážky samotný box.

- ☐ Do doby dokončení zábradlí bude nezajištěná část výkopu střežena pověřenými zaměstnanci, kteří se nesmí k výkopu přiblížit na vzdálenost menší než 1,5 m.
- ☐ V místě křížení inženýrských sítí je nutné použít přechodové boxy v kombinaci s union pažnicemi, protože klasické boxy zde nepůjdou zasunout.
- ☐ V čelech výkopů budou výkopy zapaženy plošným dílcem pažení zapřeným na obou stranách o pažicí box
- ☐ Osoba zajišťující zasouvání union pažnic a plošného dílce bude zajištěna stejným způsobem, jako osoba provádějící zábradlí.
- ☐ U nepažených rýh (do hloubky 1,3 m) bude provedeno dvoutyčové zábradlí se zarážkou ve vzdálenosti odpovídající polovině hloubky výkopu.
- ☐ Zábradlí mohou být odstraňována až při zásypu rýh, přičemž chybějící zábradlí bude opět po dobu zásypu nahrazeno střežením. Od odstranění zábradlí po dokončení zásypu nesmí být práce bez vážných důvodů přerušena, v případě nutnosti přerušeni práce musí být obnoveno zábradlí na hranici smykového klínu zbývajících výkopu.
- ☐ Na ohrazené stavenišťě nebudou mít přístup nepovolané osoby. Osoby s omezenou schopností pohybu a orientace nebudou na staveništi zaměstnány. Proto nebudou v tomto smyslu na staveništi provedeny žádné úpravy.
- ☐ Pro stavbu nebudou využívány žádné deponie ani mezideponie, vytěžený materiál bude odvážen rovnou na řízenou skládku.
- ☐ Práce budou probíhat výhradně v denní době od 7:00 do 20:00 a to po nezbytně nutnou dobu. Stroje které nebudou v činnosti budou vypínat motory.
- ☐ V nočních hodinách bude stavenišťě osvětleno dle platné legislativy.

Ruční provádění výkopů

Při výkopu v blízkosti stávajících kabelů a dalších podzemních sítí je nutno provádět výkop ručně, aby nedošlo k jejich poškození.

Opatření stanovená na základě požadavků právních předpisů a vyhledaných rizik:

- ☐ Před prvním vstupem fyzických osob do výkopu nebo po přerušení práce delším, než 24 hodin prohlédne osoba pověřená zhotovitelem stav stěn výkopu, pažení a přístupů.
- ☐ Při ručním provádění výkopových prací budou pracovníci při práci rozmístěni tak, aby se vzájemně neohrožovali.
- ☐ Před vstupem pracovníků do výkopu nebo po přerušení práce delším než 24 hodin, provede odpovědný pracovník prohlídku stavu stěn výkopu, pažení a přístupů.
- ☐ Pracovníci ve výkopu budou opatřeni OOPP (přilba, rukavice, vesta).
- ☐ Dodržování používání OOPP ve výkopech bude přísně kontrolováno.
- ☐ Je zakázáno sestupovat nebo vystupovat z výkopů po konstrukci pažení a vstupovat do strojem vyhloubených výkopů, které nejsou zapaženy.
- ☐ V místech, kde bude potřeba vstoupit do zapaženého výkopu budou zřízeny bezpečné sestupy (výstupy) pomocí žebříků, které budou připevněny k pažení a zajištěny podle druhu použitého pažení, tak aby nemohlo dojít k uvolnění žebříku.
- ☐ Žebřík bude přesahovat horní hranu pažení min. o 1,1 m

Požadavky na obsluhu strojů

Rizika poranění mohou nastat v důsledku:
o zasažení samojízdnými stroji

o zasažení zeminou
o pád z výšky z ložné plochy

Opatření stanovená na základě požadavků právních předpisů a vyhledaných rizik:

- ☐ Před použitím stroje zhotovitel seznámí obsluhu s místními provozními a pracovními podmínkami majícími vliv na bezpečnost práce, jimiž jsou zejména únosnost půdy, přejezdů a mostů, sklony pojezdové roviny, uložení podzemních vedení technického vybavení, popřípadě jiných podzemních překážek, umístění nadzemních vedení a překážek.
- ☐ Při provozu stroje obsluha zajišťuje stabilitu stroje v průběhu všech pracovních činností stroje. Je-li stroj vybaven stabilizátory, táhly nebo závěsy, musí je obsluha stroje nastavit v pracovní poloze v souladu s návodem k používání a zajištěny proti zaboření, posunutí nebo uvolnění.
- ☐ Pokud je u stroje předepsáno zvláštní výstražné signalizační zařízení, je signalizováno uvedení stroje do chodu zvukovým, případně světelným výstražným signálem. Po výstražném signálu uvádí obsluha stroj do chodu až tehdy, když všechny ohrožené fyzické osoby opustily ohrožený prostor; není-li v průvodní dokumentaci stroje stanoveno jinak, je prostor ohrožený činností stroje vymezen maximálním dosahem jeho pracovního zařízení zvětšeným o 2 m.
- ☐ Na nepřehledných pracovištích smí být stroj uveden do provozu až po uplynutí doby postačující k opuštění ohroženého prostoru všemi fyzickými osobami.
- ☐ Pokud je stroj používán na pozemní komunikaci a je vybaven zvláštním výstražným světlem oranžové barvy, řídí se jeho činnost zvláštními právními předpisy.
- ☐ Při použití stroje za provozu na pozemních komunikacích zhotovitel postupuje v souladu s podmínkami stanovenými podle zvláštních právních předpisů, dohled a podle okolností též bezpečnost provozu na pozemních komunikacích zajišťuje dostatečným počtem způsobilých fyzických osob, které při této činnosti užívají jako osobní ochranný pracovní prostředek výstražný oděv s vysokou viditelností. Při označení překážky provozu na pozemních komunikacích seřídí ustanoveními zvláštních právních předpisů.
- ☐ Stroje, při jejichž činnosti vznikají vibrace, lze používat jen takovým způsobem a na takových staveníštích, kde nehrozí nebezpečné přenášení vibrací působících škody na blízkých stavbách, výkopech, podzemním vedení, zařízení, a podobně.

Manipulace pomocí jeřábu.

Rizika poranění nebo poškození zdraví mohou nastat zejména v důsledku:

- o zasažení přepravovaným břemenem
- o zasažení autojeřábem při montáži
- o pád z výšky při výstupu, sestupu a montáži jeřábu

Opatření stanovená na základě požadavků právních předpisů a vyhledaných rizik:

- ☐ Při práci s jeřábem bude postupováno dle systému bezpečné práce při práci s příslušným jeřábem.
- ☐ Vázat materiál na zdvihací zařízení může pouze osoba, která k této činnosti byla náležitě a prokazatelně proškolená.
- ☐ Při manipulaci s břemenem nesmí být ohrožen bezpečný provoz a bezpečnost osob v místě manipulace.
- ☐ Při manipulaci s materiálem je vždy nutné určit náležitě poučenou a proškolenou osobu zodpovědnou za vyloučení provozu v místě práce. Tato osoba je oprávněna v rámci zajištění bezpečnosti zastavovat jiná vozidla a odklánět dopravu.

☐ Použití mobilního jeřábu se uvažuje např. při montáži sloupů a plnostěnných vazníků a mostového jeřábu apod., kdy bude stanoven postup prací a budou s ním seznámeny zúčastněné osoby, dodavatel prací jeřábu předloží Systém bezpečné práce při práci

jeřábů podle ČSN ISO 12 480-1

☐ Jeřáb musí mít platnou revizi zdvihacího zařízení
☐ Jeřábník musí vždy před započítím práce jeřáb zkontrolovat podle předepsaného plánu kontrol a výsledek kontroly zapsat do deníku zdvihacího zařízení

☐ Jeřáb bude obsluhovat pouze zdravotně i odborně způsobilý jeřábník a vázat břemena bude pouze zdravotně i odborně způsobilý vazač

☐ Obsluha jeřábu bude prokazatelně seznámena s rozmístěním blízkých inženýrských sítí, do jejichž ochranných pásem bude při manipulacích s břemenem zasahováno

☐ Zhotovitel montážních prací zajistí, aby montážní pracoviště vyhovovalo všem požadavkům přílohy č.1 NV č. 591/2006 Sb. a aby pracemi nebyly ohrožovány fyzické osoby přítomné na pracovišti, popř. na staveništi

☐ Při všech manipulacích za pomoci zdvihací techniky bude zajištěno použití vázacích prostředků v souladu s požadavkem výrobců dílů a bezpečné uvolnění těchto prostředků po usazení a zajištění dílů - vázací prostředky musí být voleny s ohledem na manipulované břemeno, vazač nesmí břemeno uvazovat nebo zavěšovat v místech, kde by mohlo dojít k vysmeknutí, při zvedání břemene je nutno zkontrolovat polohu těžiště vůči ose závěsu, obsluha zvedacího mechanismu se musí řídit pokyny vazače

☐ Bude veden deník zdvihacího zařízení a budou k dispozici platné revizní zprávy jeřábu

☐ Při nepřehledných podmínkách manipulace bude použito vysílaček

☐ Zaměstnanci nebudou vstupovat do pracovního prostoru jeřábu ani pod zavěšené břemeno

☐ Při manipulaci s břemenem musí být ohrožený prostor střežen proti vstupu třetích (nepovolaných) osob

☐ Při provozu strojů musí být zajištěna jejich stabilita a bezpečný provoz

☐ Při nakládce, vykládce a manipulaci s materiálem zavěšeným na jeřábu platí zásada, že se nikdo nesmí zdržovat pod břemenem zavěšeným, ani v jeho blízkosti

Rekonstrukce povrchu vozovky

Rizika poranění mohou nastat v důsledku:

o zasažení samojízdnými stroji

o zasažení nákladními vozidly při přepravě zeminy

o popálení od horké živice

o pád z výšky

o pád montovaných zařízení (svislé dopravní značení)

Opatření stanovená na základě požadavků právních předpisů a vyhledaných rizik:

☐ Při penetraci povrchu asfaltovým nástřikem je nutné dodržovat bezpečnostní pokyny výrobce uvedené na obalu. Při provádění penetrace je nutné používat vhodné OOPP k ochraně proti potřísnění. Při práci s penetrací a při provádění asfaltových vrstev je zakázáno jíst, pít a kouřit!

☐ Pracovníci pracující v blízkosti pohybujícího se finišeru musí dbát zvýšené opatrnosti. Tito pracovníci musí být vybaveni vhodnými OOPP odolných proti teple –

především vhodnými botami a rukavicemi. Pokud to není nezbytně nutné, nesmí se pracovníci zdržovat v nebezpečném pracovním prostoru stroje.

□ Je zakázáno vstupovat do zásobníku asfaltové směsi na finišeru. Vstup do tohoto prostoru je povolen pouze je-li stroj odstaven a zabezpečen proti zapnutí. Je zakázáno vstupovat do prostor mezi finišer a nákladní automobil a do prostoru pod zdvihnutou korbou nákladního automobilu.

□ Obsluha finišeru a silničních válců musí být k obsluze stroje řádně proškolená a seznámena s návodem k používání a údržbě.

□ Je zakázáno pohybovat se v nebezpečném pracovním prostoru silničního válce. Obsluha silničního válce musí při válcování asfaltového koberce na mostních konstrukcích zvolit takovou intenzitu a způsob hutnění, aby vlivem vibrací nedošlo k poškození okolních staveb a zemního vedení inženýrských sítí.

□ Nemá-li obsluha strojů zajištěn dostatečný výhled, je nutné zvolit způsobilou a náležitě poučenou osobu, která bude obsluze stroje dávat signály. Signály je nutné předem dohodnout.

10. Aktualizace plánu a požadavky BOZP při udržovacích prací

Povinností zhotovitele je vždy a bez prodlení upozornit koordinátora na jakékoliv změny – technologií, pracovních postupů, změny původních záměrů stavby, dále pak na změny vzniklé závažným pracovním úrazu, který by ukázal na další možná rizika při provádění pracovní činnosti na staveništi. Koordinátor všechny tyto změny do Plánu BOZP zapracuje. S aktualizací a navrženými změnami v Plánu BOZP pro pracovní činnosti, budou vždy seznámeni všichni zaměstnanci v rámci pravidelných nebo mimořádných školení po vyhodnocení předmětné situace.

Vyhodnocování plánu BOZP bude prováděno pravidelně v rámci porad (kontrolních dnů). Součástí Plánu BOZP bude situační plán staveniště, který mapuje celkovou situaci stavby (před zahájením stavby) a budou zde vyznačeny jak komunikace, které slouží pro dopravu s vyznačením navržených omezení, tak komunikace ve stavbě, včetně parkovacích ploch, skladů, šaten, prostor pro údržbu a čerpání PHM (min.8 dní předem).

Dále je třeba zohlednit **požadavky na údržbu podle Vyhlášky č.268/2009 Sb.**, o technických požadavcích na stavby §8, které požadavky musí stavba splňovat – především ochranu zdraví osob, bezpečnost při užívání a při běžné údržbě: „manuál údržby“ dle §7 d) NV č.591/2006 Sb. a dále splňovat NV č. 378/2001 Sb., NV č. 168/2002 Sb. A především při udržovacích pracích dle §3b) 8 NV č. 591/2006 Sb. (práce při údržbě stavby a jejího technického vybavení a zařízení).

Vyjádření ke změnám v oblasti bezpečnosti při užívání z hlediska plnění podmínek vyhlášky č. 268/2009 Sb. o technických požadavcích na stavby:

Běžná údržba komunikace a ostatních ploch bude prováděna jako dosud. Byly instalovány zařízení, u kterých je nutné provádění zvláštní nebo mimořádné údržby, jako např.úklid vozovky a čištění za provozu, čištění a kontrola odvodnění, údržba zeleně, atd. Je nutné pro provádění udržovacích prací aktualizovat „manuál údržby“. Doporučuji provozovateli provést aktualizaci bezpečnostně provozních předpisů při

užívání a údržbě. Provozovatel při převímce převezme doklady a dokumenty související s prováděním prací a ty poté využije pro zpracování aktualizace provozního „manuálu údržby“.

Zpracovala: [REDACTED] koordinátor dle zákona 309/2006 Sb.

Číslo osvědčení: [REDACTED]

Podpis:

[REDACTED]